



## Document cadre pour la veille

# Plantes exotiques émergentes

Janvier 2016

Aujourd'hui, les espèces exotiques envahissantes (EEE) représentent l'une des principales causes de perte de biodiversité dans le monde. Il est donc important de bien les connaître pour pouvoir les combattre.

Une espèce exotique envahissante ou espèce invasive est une espèce exotique (allochtone, non indigène) dont l'introduction (volontaire ou fortuite par l'Homme), l'implantation et la propagation menacent les écosystèmes, les habitats ou les espèces indigènes avec des conséquences négatives sur les services écosystémiques et/ou socio-économiques et/ou sanitaires négatives.

*(UICN, 2000 ; Pysek et al., 2009 ; Genovesi et Shine, 2011 ; Parlement européen et conseil de l'Europe, 2013)*

Disposer d'un système de veille ou de surveillance efficace et opérationnel est indispensable dans la mise en œuvre de la détection précoce de plante exotique et d'actions rapides de gestion.

Les espèces prioritaires pour la détection précoce sont d'une part les espèces absentes d'une région et/ou du bassin mais connues ailleurs (région voisine, zone naturelle voisine, autre bassin versant, etc.) pour être très envahissantes et risquant d'être introduites, et d'autre part les espèces présentes mais très localisées, pas forcément envahissantes mais risquant de le devenir.

*Coord. Hudin S., Haury J., Matras R., Anras L. et al., 2014. Gestion des espèces exotiques envahissantes du bassin de la Loire – Stratégie 2014-2020, Fédération des Conservatoires d'Espaces Naturels.*

Des exemples de détection précoce, à partir de 2013 sur l'ancien territoire de Poitou-Charentes, ont initié au sein de l'ORENVA la définition de cette démarche de veille. Ces 2 premières fiches sont consultables dans l'onglet « plantes émergentes »<sup>1</sup> du site de l'ORENVA (*Crassula helmsii* et *Aponogeton distachyos*).



Crassula Helmsii © N. Pipet (IBSN)

Ce document cadre vise à définir la démarche de veille au sein de l'ORENVA (accompagnant les guides dédiés à l'observateur et au gestionnaire), il décrit le rôle de chaque acteur dans cette démarche, où le **déla**i de réponse de chacun compte (objectif de 2 semaines maximum de mise en œuvre de la démarche) pour permettre :

- la détection la plus précoce possible de l'arrivée de nouvelles plantes aquatiques exotiques émergentes dans la région,
- aider dans la prise de décision de gestion, avec une mise en œuvre rapide,
- diffuser l'alerte dans le réseau (du local au national).

<sup>1</sup> Emergente : Espèce apparue récemment sur le territoire dont l'ampleur de la propagation n'est pas connue ou reste encore limitée.

FY F. Liste provisoire des espèces exotiques envahissantes de Poitou-Charentes. Conservatoire Botanique National Sud Atlantique

## Observatoire régional des plantes exotiques envahissantes des écosystèmes aquatiques de Poitou-Charentes (ORENVA)

L'origine de ce projet part d'un constat partagé : la prolifération de plantes exotiques envahissantes dans les milieux aquatiques de l'ancien territoire de Poitou-Charentes. Face à ce constat, la Région a eu l'initiative de rassembler les gestionnaires pour créer un réseau d'acteurs, partageant les procédures d'échange et les expériences, en proposant la mise à disposition d'un outil partagé de connaissance et d'aide à la gestion.

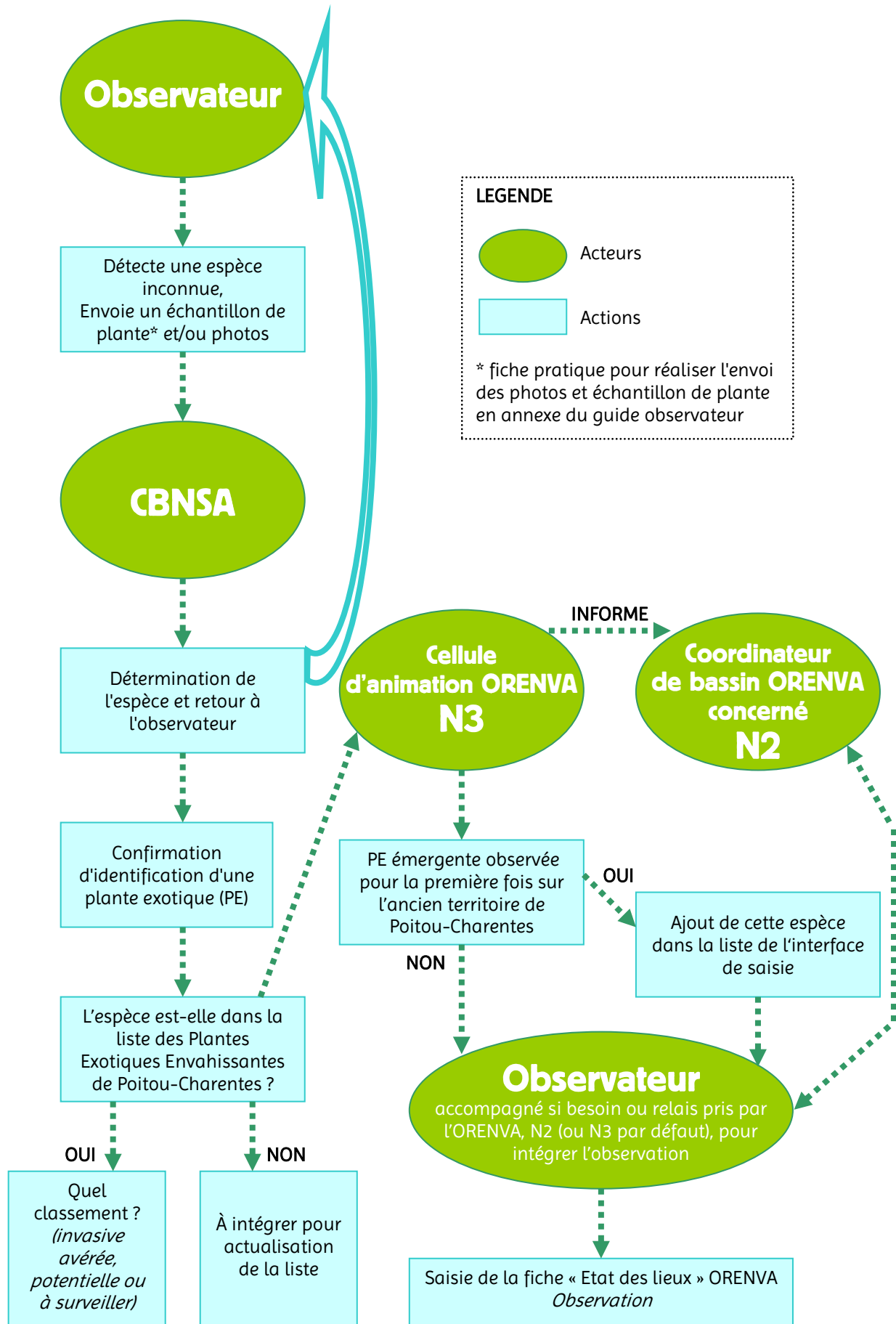
En 2008, cet outil a pris la forme d'un observatoire, l'ORENVA, qui se met au service d'une politique cohérente et intégrée des milieux humides et des cours d'eau du territoire. L'observatoire s'appuie sur l'expérience acquise par les acteurs en Poitou-Charentes. Le développement d'un réseau de partenaires et des outils tient compte de l'organisation existante et reconnaît 4 niveaux d'opérateurs :

- **Niveau 1 (N1)** : observateurs, chargés de réaliser les inventaires (essentiellement gestionnaires locaux, une centaine de contacts),
- **Niveau 2 (N2)** : 9 coordonnateurs de bassin (structures départementales ou de bassin versant),
- **Niveau 3 (N3)** : cellule d'animation de l'observatoire (Conseil Régional, Observatoire Régional de l'Environnement et Forum des marais atlantiques),
- **Niveau 4 (N4)** : coordination inter-régionale (avec les régions voisines et les systèmes d'Information nationaux ou de bassin).

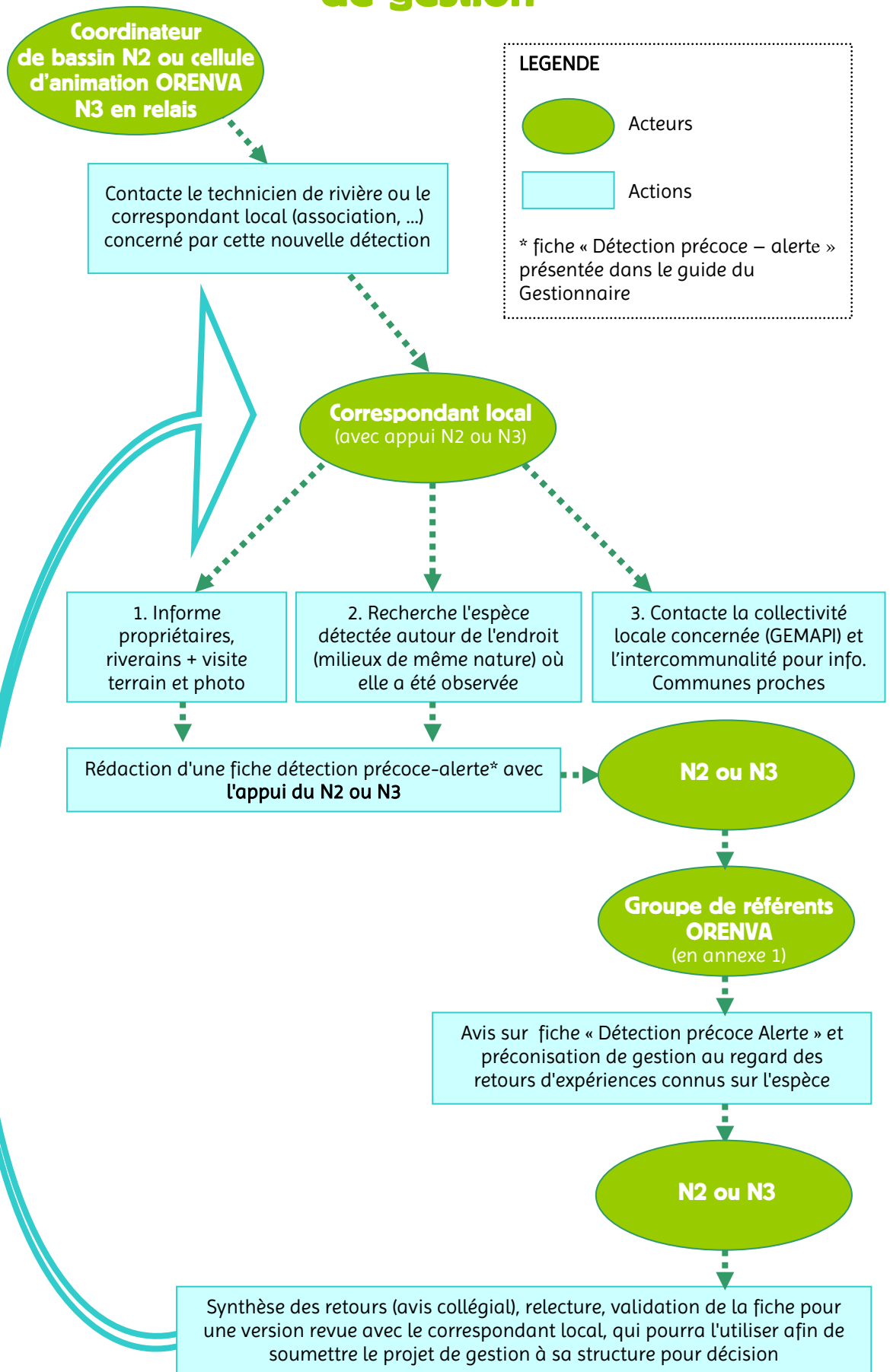
Cette démarche de veille associe un grand nombre d'acteurs, parmi lesquels le Conservatoire Botanique National Sud Atlantique (CBNSA) pour ses missions de connaissance de la flore sauvage, des partenaires scientifiques et techniques dans un « groupe de référents de l'ORENVA » listés en annexe 1 et les relais de l'alerte à différentes échelles de territoire en annexe 2.

Retrouvez les missions de l'observatoire et les acteurs engagés, accédez aux observations et aux cartographies de terrain, aux outils (liste des Plantes Exotiques Envahissantes (PEE) en Poitou-Charentes, fiches observation / intervention, guides pour la veille...) sur le site internet de l'ORENVA : [www.orenva.org](http://www.orenva.org)

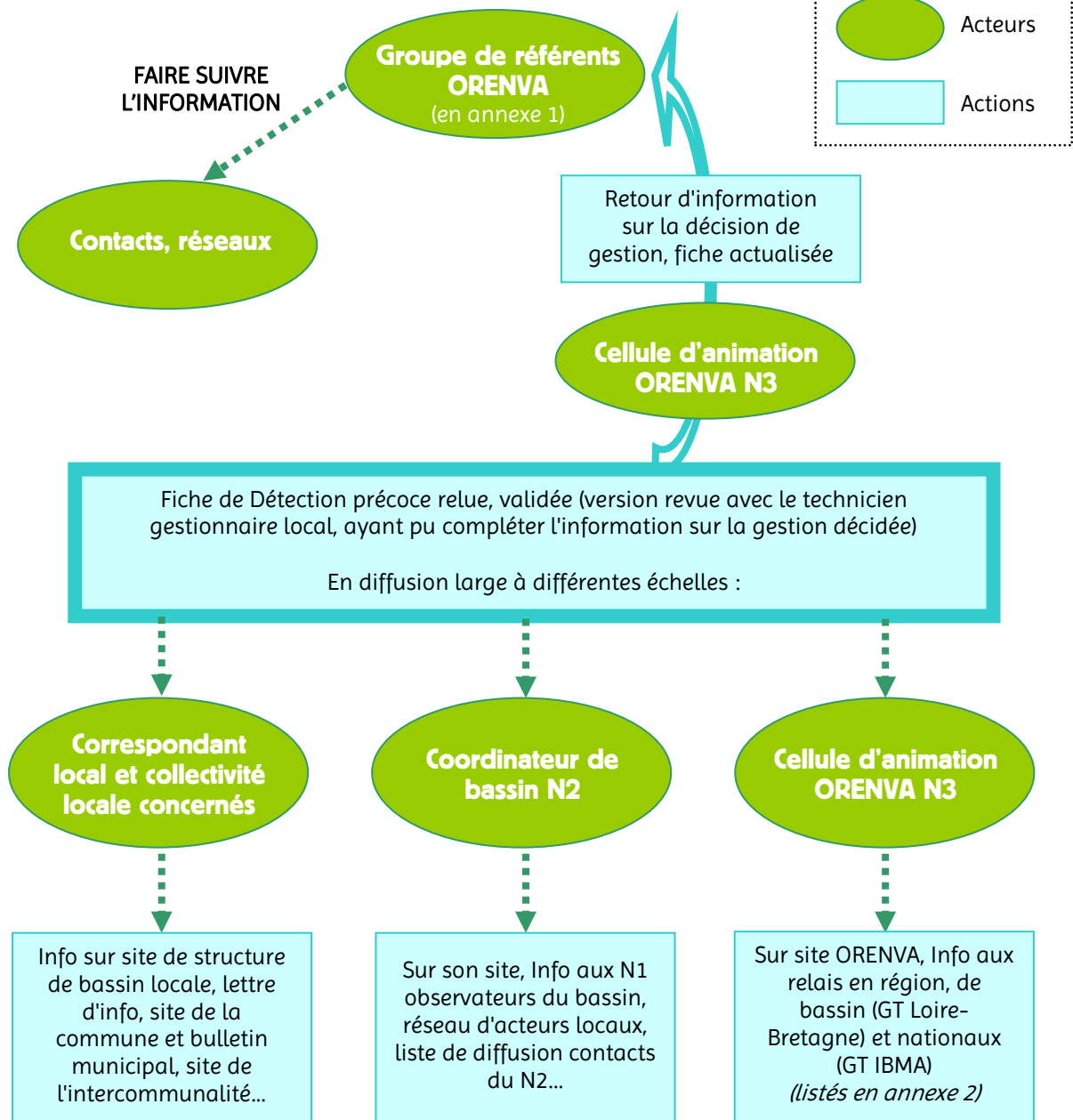
## Etape 1 : Observation – Détection précoce



## Etape 2 : Expertise, aide à la décision de gestion



## Etape 3 : Diffusion de l'alerte



La fiche de détection précoce-alerte peut être diffusée dans un premier temps, avant qu'une décision ait été prise quant à la gestion, afin d'alerter le plus tôt possible le réseau sur cette nouvelle détection. Cette fiche est à rediffuser, une fois actualisée sur la décision de gestion, pour informer l'ensemble des acteurs des suites données (suivi renforcé, intervention ou aucune action).

La diffusion de l'alerte est à réaliser aux membres du groupe de référents de l'ORENVA, comprenant déjà le Conservatoire Botanique National Sud Atlantique (CBNSA), l'Office National de l'Eau et des Milieux Aquatiques (ONEMA), l'Union Internationale pour la Conservation de la Nature (UICN) qui anime le groupe de travail Invasions Biologiques en Milieux Aquatiques (GT IBMA), la Fédération des Conservatoires d'Espaces Naturels (FCEN) et son groupe de travail EEE sur le bassin Loire-Bretagne, les coordinateurs N2 de l'ORENVA et la cellule d'animation N3, assurant chacun des relais à leurs propres listes de diffusion et ainsi l'alerte de l'échelon local au national.

## Annexe 1 : Groupe de référents ORENVA

La composition de ce groupe est proposée sur la base des membres du comité technique de l'ORENVA (rassemblant ses partenaires scientifiques et techniques), qui valident et orientent les travaux de l'ORENVA, au regard des besoins exprimés par les acteurs, en amont de ses comités de pilotage annuels.

STRUCTURE	NOM	MAIL
Conservatoire Botanique National Sud Atlantique	Frédéric FY Romain BISSOT Sophie GOUEL	f.fy@cbnsa.fr r.bissot@cbnsa.fr s.gouel@cbnsa.fr
Expert indépendant, ex-IRSTEA	Alain DUTARTRE	alain.dutartre@free.fr
ONEMA	Jean-François LUQUET	jean-francois.luquet@onema.fr
UICN – animation groupe de travail Invasions Biologiques en Milieux Aquatiques	Emmanuelle SARAT	emmanuelle.sarat@uicn.fr
FCEN – animation groupe EEE bassin Loire-Bretagne	Sylvie VARRAY	sylvie.varray@reseau-cen.org
DREAL Pays de Loire	Roland MATRAT	roland.matrat@developpement-durable.gouv.fr
N2 – Institution Interdépartementale du Bassin de la Sèvre Niortaise	Nicolas PIPET	nicolas.pipet@sevre-niortaise.fr
N2 – Charente Eaux	Mickaël CANIT Alain MARCHEGAY	mcanit@charente-eaux.fr amarchegay@charente-eaux.fr
N2 – Syndicat Mixte de la Vallée du Thouet (animation SAGE Thouet)	Pierre PEAUD	sage.thouet@valleedouthouet.fr
N2 – SYMBO (animation SAGE Boutonne)	Clémentine GAUFILLET	syboutonne@wanadoo.fr
N2 – EPTB Sèvre Nantaise	Antoine CHARRIER Sébastien RENOUE	achARRIER@sevre-nantaise.com srenou@sevre-nantaise.com
N2 – Syndicat Mixte d'Accompagnement du SAGE Seudre	Jean-Philippe DAVID	sage@sageseudre.fr
N2 – EPTB Vienne	Anne-Charlotte JEAN	ac.jean@eptb-vienne.fr
N2 – EPTB Charente	Denis ROUSSET	denis.rousset@fleuve-charente.net
N2 – Union des marais de Charente-Maritime UNIMA	François-X. ROBIN Marie MARTY	fx.robin@unima.fr marie.marty@unima.fr
Conseil Départemental 17	Sylvie FONTENY	sylvie.fonteny@charente-maritime.fr
N3 – Forum des Marais Atlantiques	Léna RABIN	LRabin@forum-marais-atl.com
N3 – Observatoire Régional de l'Environnement	Amandine RIBREAU	ribreau@observatoire-environnement.org
N3 - Région Poitou-Charentes	Isabelle LAROCHE	I.LAROCHE@cr-poitou-charentes.fr

*Attention : La composition de ce groupe, ici présentée, est celle à la date de réalisation de ce document (septembre 2015). Les contacts pourraient être amenés à changer selon l'évolution de ces structures ou de carrière des personnes citées, comme référentes.*

## Annexe 2 : Contacts relais de l'alerte

La diffusion de l'alerte est à réaliser aux membres du groupe de référents de l'ORENVA, assurant un relais de l'alerte à l'échelon national et local via leurs contacts.

La liste complémentaire ci-après vise à alerter le plus grand nombre d'acteurs sur l'ancien territoire de Poitou-Charentes (réseaux naturalistes, gestionnaires, conservatoires, têtes de réseaux qui relaient à leurs membres...), via les mails génériques des structures, pour des contacts pérennes.

STRUCTURE	MAIL
Poitou-Charentes Nature et ses associations membres *	pc.nature@laposte.net
Conservatoire Régional d'Espaces Naturels de Poitou-Charentes	contact@cren-poitou-charentes.org
Conservatoire du littoral	centre-atlantique@conservatoire-du-littoral.fr
Réseau des Techniciens Médiateurs de Rivières, animé par le CPIE Val de Gartempe	cpie-val-de-gartempe@cpa-lathus.asso.fr
RPAPN**	rpapn@observatoire-environnement.org
FREDON	accueil@fredonpc.fr
FDAAPPMA 16	contact@peche16.com
FDAAPPMA 17	federation17@peche17.org
FDAAPPMA 79	peche79@club-internet.fr
FDAAPPMA 86	contact@peche86.fr
DREAL	dreal-poitou-charentes@developpement-durable.gouv.fr
DDT 16	nathalie.ollivier@charente.gouv.fr
DDT 86	thierry.grignoux@vienne.gouv.fr
DDT 79	nicolas.alban@deux-sevres.gouv.fr
DDTM 17	karine.bonacina@charente-maritime.gouv.fr ddtm-ebdd@charente-maritime.gouv.fr

\* PCN (<http://www.poitou-charentes-nature.asso.fr/-Membres-.html>) regroupe à ce jour Charente nature, Deux-Sèvres Nature Environnement, Nature Environnement 17, Vienne Nature, GODS, LPO Charente-Maritime, LPO Vienne, APIEEE, SOS Rivières Environnement, URPIE Poitou-Charentes, OPIE, SFO PCV

\*\* Réseau Partenarial des Acteurs du Patrimoine Naturel (<http://www.biodiversite-poitou-charentes.org/Partenaires.html>)



## Contacts référents ORENVA

L'ORENVA est co-animé par le Forum des Marais atlantiques, l'Observatoire Régional de l'Environnement en Poitou-Charentes et la Région.

[contact@orenva.org](mailto:contact@orenva.org)

Consulter la page de présentation de la cellule d'animation :  
[www.orenva.org/La-cellule-d-animation-regionale.html](http://www.orenva.org/La-cellule-d-animation-regionale.html)

### Les coordinateurs de bassin (N2)

#### Etablissement Public Territorial de Bassin de la Sèvre Nantaise

Contact : Sébastien Renou  
[srenou@sevre-nantaise.com](mailto:srenou@sevre-nantaise.com)  
02 51 80 09 51

#### Institution interdépartementale du bassin de la Sèvre Niortaise

Contact : Nicolas Pipet  
[nicolas.pipet@sevre-niortaise.fr](mailto:nicolas.pipet@sevre-niortaise.fr)  
05 49 78 02 60

#### UNIMA

Contact : François-Xavier Robin  
[fx.robin@unima.fr](mailto:fx.robin@unima.fr)  
05 46 34 34 10

#### Syndicat mixte d'accompagnement du SAGE Seudre

Contact : Jean-Philippe David  
[sageseudre@gmail.com](mailto:sageseudre@gmail.com)  
05 46 22 19 73

#### Etablissement Public Territorial de Bassin de la Charente

Contact : Denis Rousset  
[denis.rousset@fleuve-charente.net](mailto:denis.rousset@fleuve-charente.net)  
05 46 74 00 02

#### Cellule d'animation du SAGE Thouet

Contact : Pierre Péaud  
[sage.thouet@valleeduthouet.fr](mailto:sage.thouet@valleeduthouet.fr)  
05 49 64 85 98

#### Etablissement Public Territorial de Bassin de la Vienne

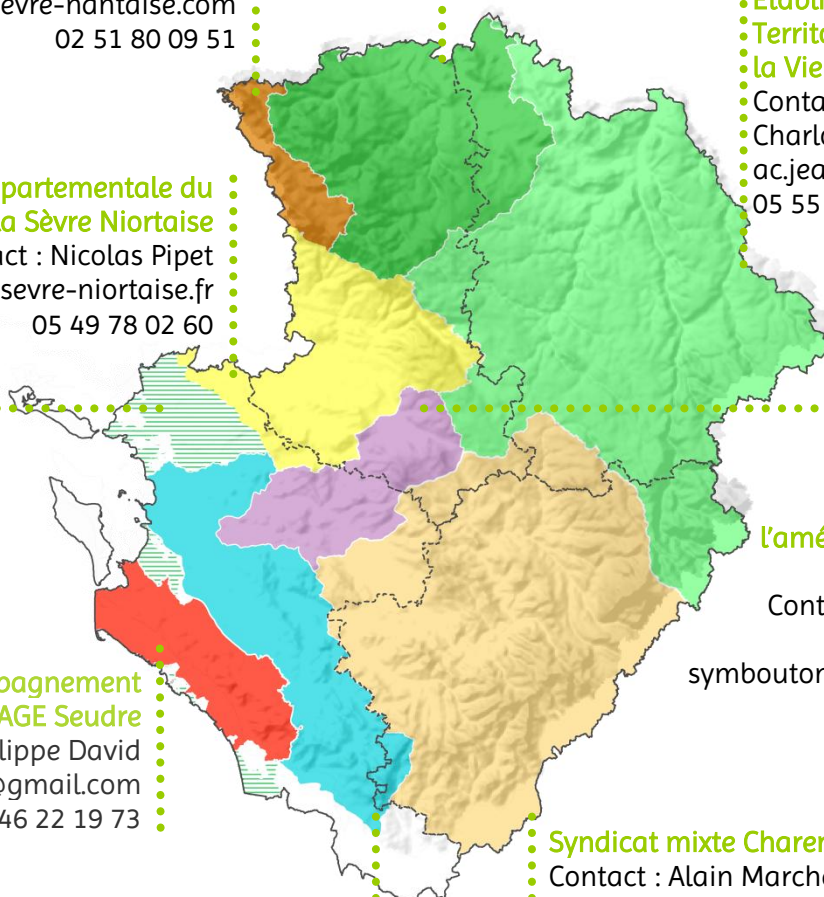
Contact : Anne-Charlotte Jean  
[ac.jean@eptb-vienne.fr](mailto:ac.jean@eptb-vienne.fr)  
05 55 06 39 42

#### Syndicat Mixte d'études pour la gestion et l'aménagement de la Boutonne

Contact : Clémentine Gauffillet  
[symboutonne@wanadoo.fr](mailto:symboutonne@wanadoo.fr)  
05 46 26 29 66

#### Syndicat mixte Charente eaux

Contact : Alain Marchegay et Mickaël Canit  
[amarchegay@charente-eaux.fr](mailto:amarchegay@charente-eaux.fr)  
[mcanit@charente-eaux.fr](mailto:mcanit@charente-eaux.fr)  
05 16 09 60 22



Document cadre pour la veille - Plantes exotiques émergentes, janvier 2016  
Document réalisé par la cellule d'animation de l'ORENVA et validé en comité technique de l'ORENVA du 19 novembre 2015